



Trois habitats en un

A Versoix, un bureau genevois d'architecture a conçu un complexe proposant des appartements en PPE, un immeuble HLM de même qu'un loft. Tout en un!

Une opération immobilière vient de s'achever, à Versoix, avec la construction par le bureau genevois Andereg-Rinaldi d'un complexe mariant trois opérations en une seule. Il y a d'abord un bâtiment comprenant quatorze appartements en propriété par étage (PPE); il y a ensuite un immeuble HLM de vingt et un appartements; il y a enfin une habitation individuelle indépendante, un loft de 216 mètres carrés.

Le tout est ordonné sur une parcelle d'un demi-hectare où les bâtiments sont disposés en U. Les deux branches verticales sont formées par

les immeubles et le bas par la propriété individuelle. Cet ensemble de 20 500 m³, qui a coûté 12 millions de francs, est situé en bordure des voies CFF. Il est circonscrit par l'avenue de Choiseul, le chemin du Pont-Céard et le bief de Pont-Céard, un ruisseau qui a bénéficié d'un retour à l'état naturel réussi par sa remise à l'air libre. La plupart des appartements HLM sont construits en contrebas des voies de chemin de fer et sont protégés à la fois par une butte antibruit et par une palissade. Toujours dans le dessein de réduire les nuisances engendrées par le trafic ferroviaire,

La réalisation de ce projet immobilier genevois a coûté 12 millions de francs. LDD

le bâtiment a été équipé d'un triple vitrage, ainsi que d'un système de chicanes qui permet en même temps de ventiler les pièces sans être incommodé par le bruit.

Touche de modernité

L'ensemble des bâtiments a fait appel à un type de construction traditionnelle, avec des murs porteurs intérieurs en éléments préfabriqués et des dalles en béton armé. Les architectes n'y ont pas moins apporté une touche de modernité, notamment par la couleur orangée des bâtiments ainsi que par l'acier et l'aluminium des balcons, barrières et fenêtres. Point fort: le projet architectural s'est intégré au site, dans le respect du voisinage à la fois résidentiel et composé de villas en ordre contigu.

L'immeuble HLM est composé de logements de 4 à 6 pièces, oscillant

entre 80 et 120 m² sur un total de trois niveaux, en attique avec terrasses, surmontés d'un toit plat. L'accès au bâtiment se fait par trois allées, ou par le garage souterrain de 56 places. Le sous-sol excavé est composé d'une dalle en béton abritant le parking, le dessus formant une place publique de 1150 m². Les logements, très compacts, ont fait l'objet d'une étude en trois dimensions visant à maîtriser les espaces et vérifier leur habitabilité.

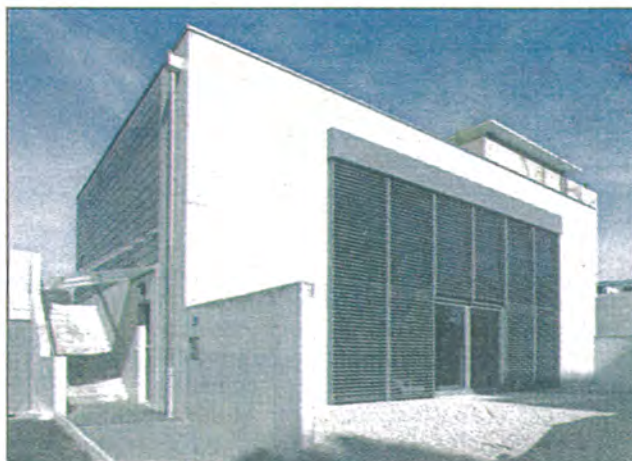
Deux allées donnent accès à l'immeuble en propriété par étage, composé d'appartements de 6 et 7 pièces (120 m² et 150 m²) équipés au choix du propriétaire. Les trois appartements en attique, conçus comme des cellules indépendantes, offrent des terrasses périphériques allant jusqu'à 100 m². Les cuisines sont ouvertes sur la salle à manger et le salon, réservant ainsi un espace

convivial et facile à vivre. Au rez-de-chaussée, les appartements sont prolongés par des jardins privés.

Un loft unique

Quant au loft, il mesure 216 m², traité architecturalement de manière différente, mais intégré à l'ensemble. Il est composé d'un rez-de-chaussée et d'une mezzanine, et occupe un niveau sur le côté espace commun et un autre niveau côté espace naturel. Le béton brut apparent et la couleur blanche, largement utilisés, lui donnent un aspect très contemporain. Il offre aussi un accès direct au parking et à la place commune, alors qu'au sud une grande façade vitrée est équipée de stores en aluminium. Cet objet très particulier, unique par son volume indépendant, constitue l'élément fort de l'ensemble.

«Edifice Magazine»



Parfaitement intégré, le loft constitue l'élément fort de l'ensemble.

LDD